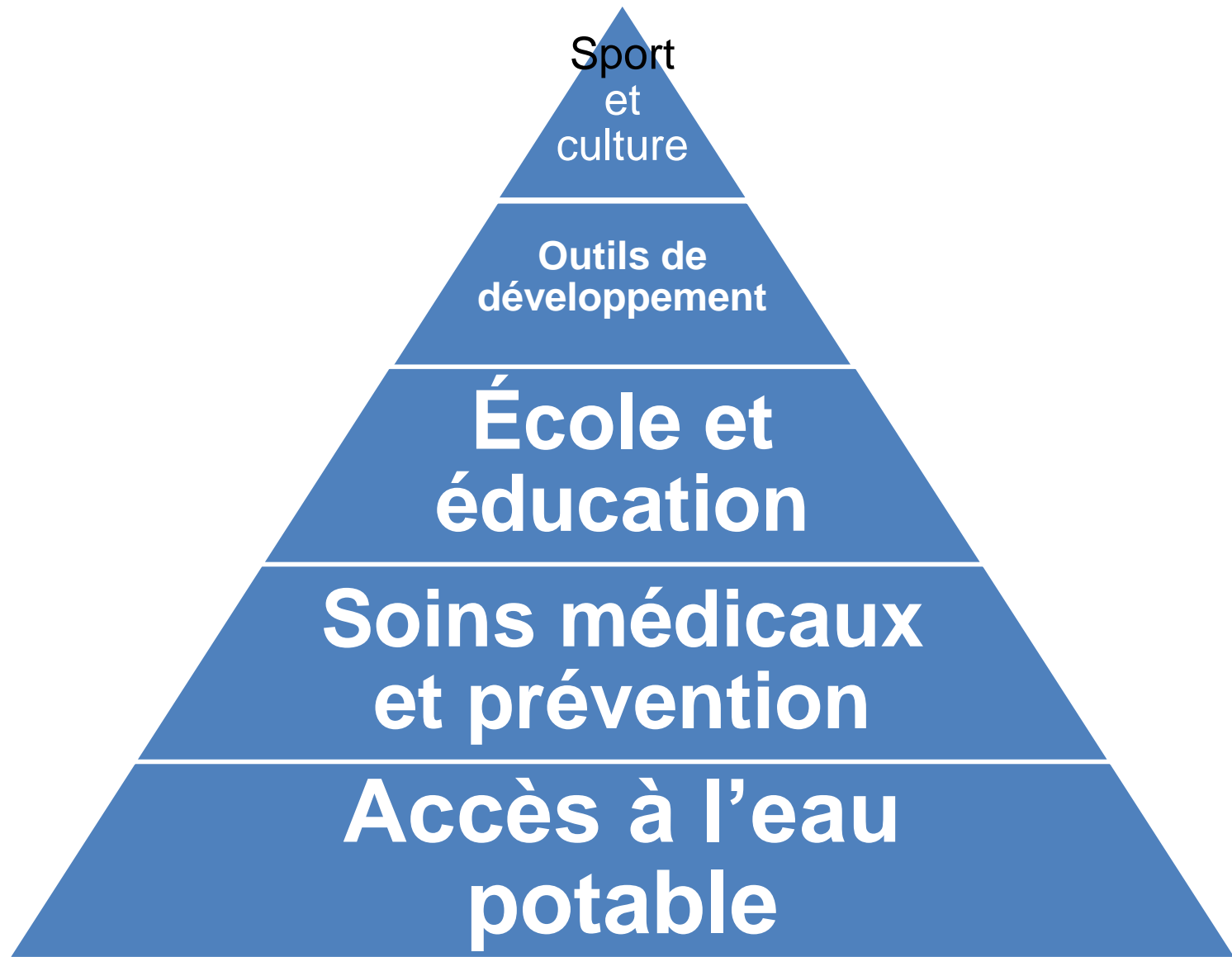




Club **AIDE** est une association humanitaire, qui part chaque année en Afrique pour apporter de nouveaux projets de développement.

Cette exposition du dernier voyage met en lumière les fonds reçus ainsi que le travail des membres de l'association sur le terrain.



Pyramide des priorités de nos interventions.

Liste de quelques projets menés depuis 2009 au Togo :

- . Alimentation en eau potable de plusieurs villages, avec l'énergie solaire
- . Électrification d'une salle de classe à l'énergie solaire
- . Acheminement de médicaments au dispensaire
- . Acheminement de matériels et notamment des habits
- . Acheminement de matériels scolaires aux écoles du village
- . Acheminement de divers matériaux de construction pour l'atelier
- . Voyage avec une délégation de médecins pour soigner les villageois
- . Campagne de prévention dentaire par une chirurgienne dentiste
- . Introduction d'Artémisia Anua, plante efficace contre le paludisme
- . Distribution d'un millier de moustiquaires pour faire face au paludisme
- . Initiation des villageois et introduction à l'apiculture (Abeilles et miel)
- . Achèvement d'un atelier artisanal, coût environ 50'000.- euros, juillet 13
- . Alimentation de l'atelier artisanal en eau potable
- . Acquisition d'un min-bus pour le déplacement du groupe sur place
- . Introduction du maraîchage, pour une alimentation saine et équilibrée

Les dons reçus sont utilisés dans les projets.

LES MEMBRES DE L'ASSOCIATION PAIENT LEUR BILLET D'AVION. 3

La dernière expédition a eu lieu en été 2015, et a couvert 3 domaines :
L'électricité, la santé et mise en place d'outils de développement.

- **1.** Électrification de l'atelier de couture.
- **2.** Campagne menée par une chirurgienne dentiste dans les soins et la prévention pour la santé dentaire.
- **3.** Introduction du maraîchage, de l'apiculture et production du miel. Culture nécessaire à la vie.

Projet 1. Electrification de l'atelier de couture.



En continuité dans le développement, un atelier de couture a été créé en 2013 et a été électrifié dans le dernier voyage en 2015. Cela permet d'utiliser des machines électriques et d'être productifs.

Projet 1. Electrification de l'atelier de couture.



20 panneaux solaires de 280W chacun ont été fixés sur le toit afin de capter les rayons solaires et les transformer en électricité.

Projet 1. Electrification de l'atelier de couture.



Armoire technique à l'intérieur du bâtiment contenant les batteries, l'onduleur photovoltaïque et l'onduleur chargeur.

Quelques données technique de l'installation électrique :

- Onduleur SMA Sunny Boy 5000TL
- Onduleur-Chargeur SMA SI 6.0H 4600W / 230 VAC 48VDC / 110 A, charge, 11000W 3 sec
- Batterie GNB- Dryfit Sonnenschein A602 850 S/ 48V – 850 Ah en 100 heures, sans entretien- Plaque tubulaire – acide gelifié 50 Kg /Pc /24 éléments₇

Projet 2 : Santé dentaire.



Madame DAHLAB, Chirurgienne dentiste, en plein action, elle vient chaque année avec nous depuis le Canada.

Projet 2 : Santé dentaire.



La dentiste est polyvalente, elle cuisine, soigne les villageois et raconte des histoires aux enfants. Elle est présente dans chaque expédition.

Projet 3 : Maraîchage et apiculture.



Pour une bonne santé et pour un taux de mortalité décent, une alimentation saine et équilibrée et nécessaire. Pour ce faire, nous avons introduit pour la première fois au village l'apiculture et mis en place un système d'irrigation pour le maraîchage. ¹⁰

Projet 3 : Maraîchage et apiculture.



Un système d'irrigation simple a été mis en place. Un réservoir d'eau pour la construction de l'atelier de couture a été transformé en bassin de pisciculture. Les eaux de celui-ci, riches en engrais naturels, descendent naturellement par gravité et irriguent les champs de maraîchage en aval.

Projet 3 : Maraîchage et apiculture.



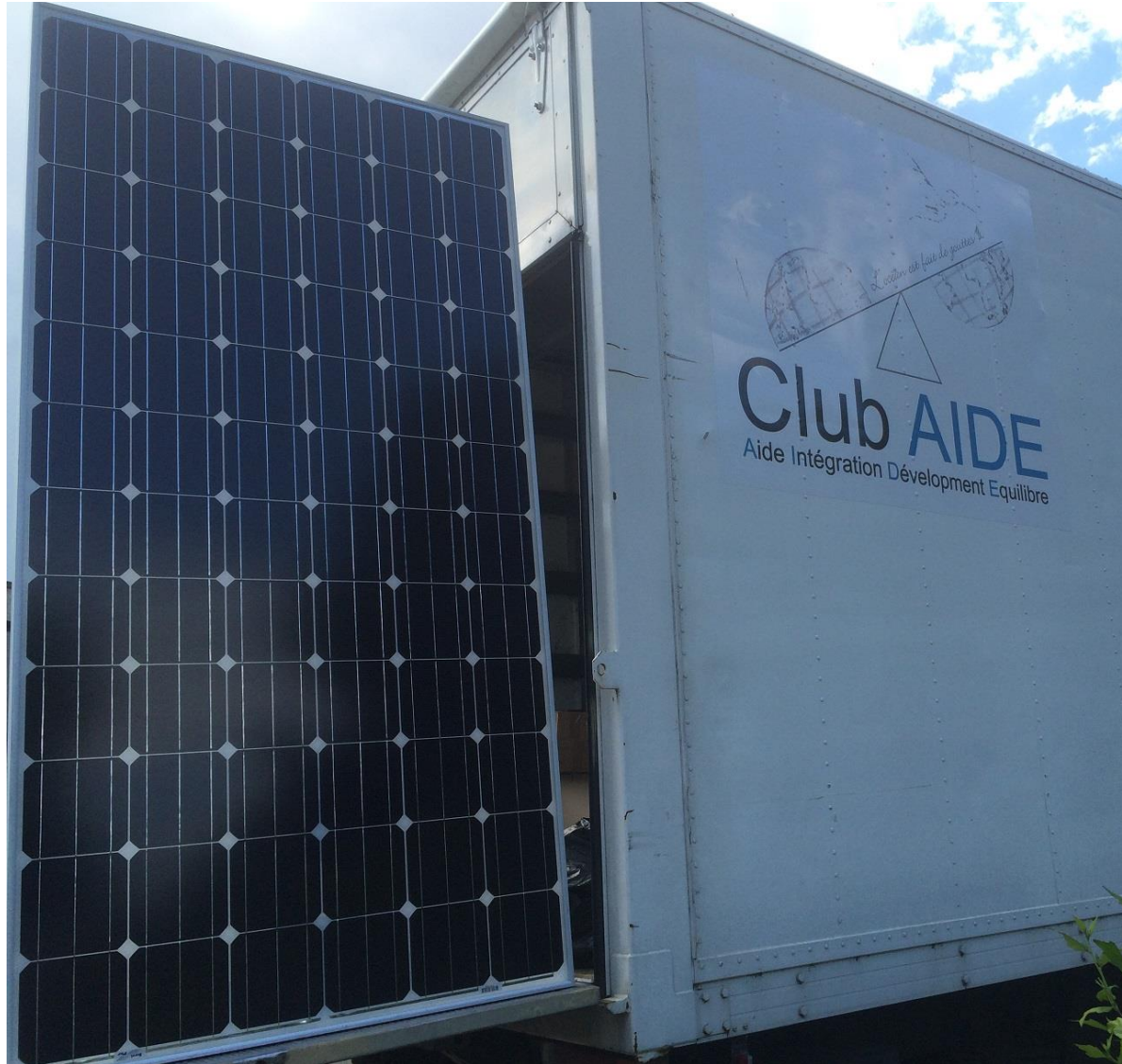
En combinaison, les membres de l'association Club AIDE s'apprêtent à aller cueillir le miel des ruches. Les abeilles en Afrique sont extrêmement agressives par rapport aux abeilles de nos latitudes, nous avons été poursuivis par les abeilles sur une distance de 150 m. Environ 15 kilos de miel sont récoltés chaque année et redistribués gracieusement aux donateurs.

Projet en bonus.



Acquisition de camion et son envoi avec de l'aide humanitaire. Celle-ci est distribuée aux villageois et le camion est vendu pour financer les projets locaux. Paiement des entrepreneurs....

Projet en bonus.



Hormis l'aide humanitaires envoyée chaque année, 40 panneaux solaires ont été également envoyés au Togo et entreposés chez notre partenaire sur place (Moussa) pour les futurs projets.

Projet en bonus.



Mise en place d'un baby-foot dans le village, une activité ludique nécessaire au développement des enfants.

Projet en bonus.



Pour la première dans le village, une bibliothèque avec des livres, quelques ordinateurs et des imprimantes ont été installés. Cela évite de parcourir 50 kms pour faire une simple photocopie à Dapaong.

Divers...



Dans la joie et la bonne humeur, un repas est offert chaque année par l'association Club AIDE aux villageois, une occasion pour que ceux-ci mangent la viande.

Projets pour l'année 2016 :

Projet 1 :

Création d'un forage fonctionnant à l'énergie solaire avec un château d'eau dans le village de Pansiérié.

Projet 2 :

Création d'une ferme de pisciculture avec 4 bassins et récupération des eaux riches en engrais naturel vers un bassin de rétention.

Projet 1 : Création d'un forage à l'énergie solaire.



L'eau de cette rivière sert à tout en Afrique, boire, laver,... Pour réduire la mortalité, nous créons chaque année un forage. ¹⁹

Forage solaire muni d'une ferme piscicole et maraîchage.

Concept schématique d'un projet humanitaire pour une installation d'un forage solaire et création d'un ferme piscicole avec un bassin de rétention pour le maraîchage au nord du Togo, Pansierie.



Plusieurs objectifs sont visés à travers ce projet :

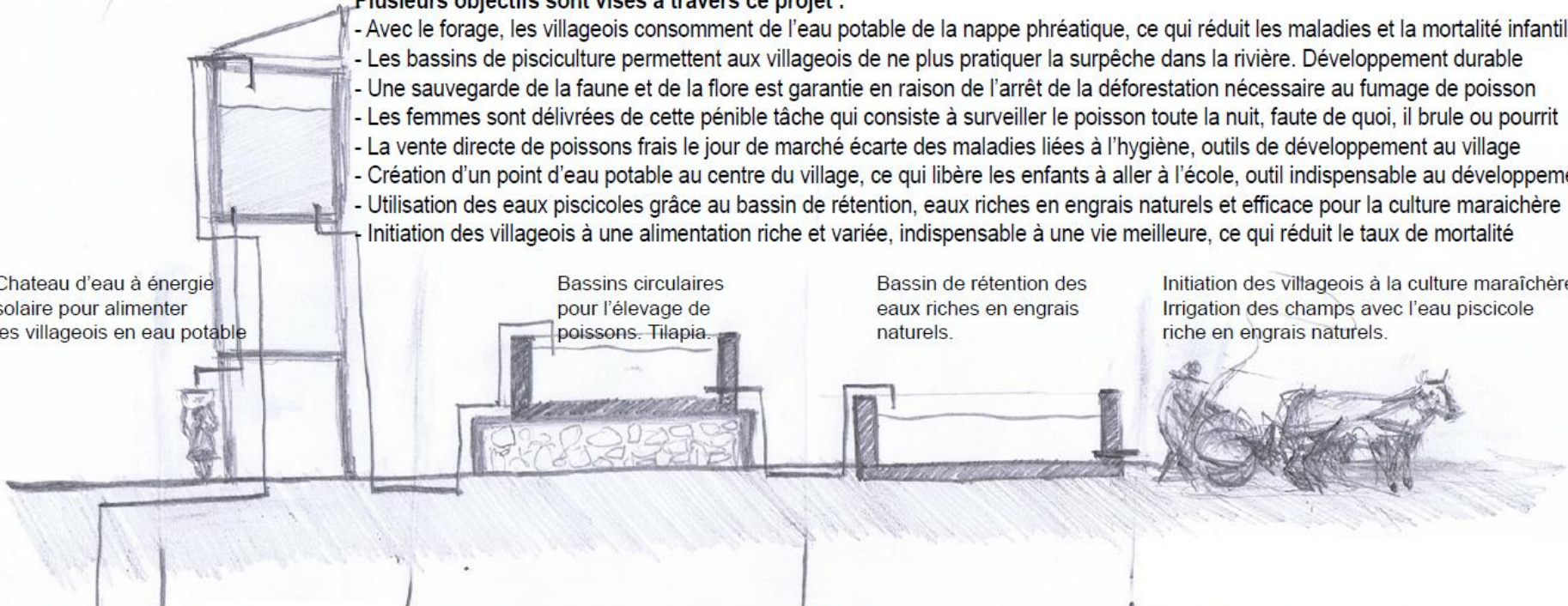
- Avec le forage, les villageois consomment de l'eau potable de la nappe phréatique, ce qui réduit les maladies et la mortalité infantile
- Les bassins de pisciculture permettent aux villageois de ne plus pratiquer la surpêche dans la rivière. Développement durable
- Une sauvegarde de la faune et de la flore est garantie en raison de l'arrêt de la déforestation nécessaire au fumage de poisson
- Les femmes sont délivrées de cette pénible tâche qui consiste à surveiller le poisson toute la nuit, faute de quoi, il brule ou pourrit
- La vente directe de poissons frais le jour de marché écarte des maladies liées à l'hygiène, outils de développement au village
- Création d'un point d'eau potable au centre du village, ce qui libère les enfants à aller à l'école, outil indispensable au développement
- Utilisation des eaux piscicoles grâce au bassin de rétention, eaux riches en engrais naturels et efficace pour la culture maraîchère
- Initiation des villageois à une alimentation riche et variée, indispensable à une vie meilleure, ce qui réduit le taux de mortalité

Chateau d'eau à énergie solaire pour alimenter les villageois en eau potable

Bassins circulaires pour l'élevage de poissons. Tilapia.

Bassin de rétention des eaux riches en engrais naturels.

Initiation des villageois à la culture maraîchère. Irrigation des champs avec l'eau piscicole riche en engrais naturels.



Phase 1
Création du forage
P1 = 4'200.- euros.
Coût de la pompe
P2 = 2'500.- euros.

Phase 2
Coût du chateau d'eau
P3 = 15'000.- euros.
Coût des panneaux etc.
P4 = 3'500.- euros.

Phase 3
Coût de deux bassins de pisciculture
P5 = 7'500.- euros.
Coût de deux bassins de pisciculture
P6 = 7'500.- euros.

Phase 4
Coût du bassin de rétention des
eaux riches en engrais naturels
arrivant des bassins de pisciculture
P7 = 6'800.- euros.

Phase 5
Coût de la semence, tuyauterie et accessoires
P8 = 2'000.- euros.
S-total = 2'000.- €

S-total = 6700.- €

S-total = 18'500.- €

S-total = 15'000.- €

S-total = 6'800.- €

TOTAL = 49'000.- euros.



Cette rivière sert à la fois à boire aux villageois, à se nourrir de ses poissons et au lavage de tout type d'objets, linges moto....
Le bois sert à fumer le poisson pour sa conservation, ce qui porte un coup dur pour à l'environnement.... La déforestation !

Un bassin de pisciculture sauvegarde la flore et la faune, aquatique et terrestre! Un beau geste envers la nature! ²¹



La conservation du poisson, unique source de revenus des villageois, passe par l'étape de fumage. Tâche assurée par les femmes, qui passent toute la nuit à surveiller le feu servant à fumer le poisson.

La création d'une ferme piscicole permet la régulation des poissons de rivière, libère les femmes, une vente de poissons frais, sans toucher au bois et écarte le problème d'hygiène.



Pour la prochaine édition, nous avons besoin d'un électricien, d'un plombier, d'un menuisier et d'un médecin.

Pour toute question, suggestion, envie de participation au prochain voyage **juillet 2016**, contacter M. Ali Dahlab, architecte et coordinateur de **Club AIDE**.

Tél : +4179 415 55 37.

Mail : info@clubaide.ch.

Site : www.clubaide.ch.

Pour toute aide financière :

Compte postal :

CCP : 12-744177-0.