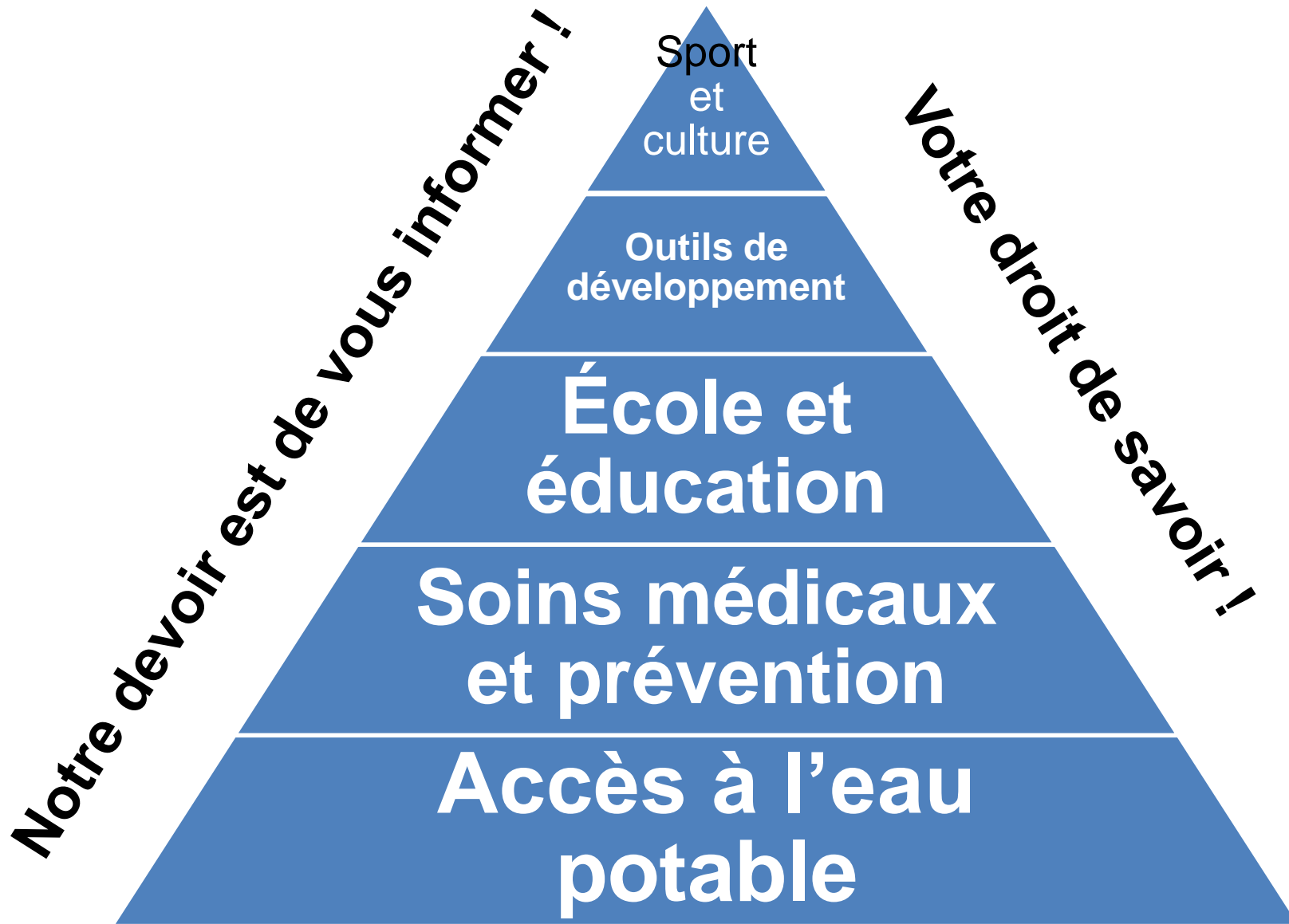


Club AIDE

Aide Intégration Développement Equilibre

Club **AIDE** est une association humanitaire, qui part chaque année en Afrique pour apporter un nouveau projet de développement.

Club **AIDE** présente cette exposition du dernier voyage humanitaire pour mettre en lumière les fonds reçus et notre travail sur le terrain.



Pyramide des priorités de nos interventions.

Liste de quelques projets menés depuis 2009 au Togo :

- . Alimentation en eau potable du village, plusieurs forages mis en place
- . Réhabilitation des puits avec l'utilisation de l'énergie solaire
- . Électrification d'une salle de classe à l'énergie solaire
- . Acheminement de médicaments au dispensaire
- . Acheminement de matériels et notamment des habits
- . Acheminement de matériels scolaires aux écoles du village
- . Acheminement de divers matériaux de construction pour l'atelier
- . Voyage avec une délégation de médecins pour soigner les villageois
- . Campagne de prévention dentaire par une chirurgienne dentiste
- . Introduction d'Artémisia Anua, plante efficace contre le paludisme
- . Distribution d'un millier de moustiquaires pour faire face au paludisme
- . Initiation des villageois et introduction à l'apiculture (Abeilles et miel)
- . Achèvement d'un atelier artisanal, coût environ 50'000.- euros, Juillet 13
- . Alimentation de l'atelier artisanal en eau potable
- . Acquisition d'un min-bus pour le déplacement du groupe sur place

Les dons reçus sont utilisés dans les projets.

LES MEMBRES DE L'ASSOCIATION PAIENT LEUR BILLET D'AVION. 3

La dernière expédition a eu lieu en été 2014, et a couvert 3 domaines :

L'eau, la santé, outils de développement.

- **1.** Mise en place d'un forage solaire.
- **2.** Campagne menée par une chirurgienne dentiste dans les soins et la prévention pour la santé dentaire.
- **-.** Distribution de 1000 moustiquaires pour faire face au paludisme.
- **3.** Création d'outils de développement.

Projet 1. L'eau ? C'est la vie !



7 enfants meurent chaque minute en raison de la consommation d'eau polluée

Aidez-nous à faire baisser ce chiffre!



S'alimenter en eau, reste la tâche quotidienne la plus pénible. Un effort considérable est nécessaire pour acheminer de l'eau **polluée** chez soi. La consommation d'eau polluée tue plus que les guerres selon l'ONU. ⁶



Montage des panneaux solaires sur le château d'eau. 7



Fixation des panneaux solaires sur le château d'eau. Ces derniers captent les rayons solaires et les transforment en électricité, qui fait tourner la pompe immergée pour monter de l'eau pure du forage vers le château d'eau.



Le château d'eau est situé à 10 mètres du sol afin d'avoir une bonne pression au robinet pour les villageois. Cela sert également à conduire l'eau à l'atelier artisanal.



Après notre intervention, **l'eau potable** descend avec abondance et force du château d'eau grâce à l'énergie solaire. Jusqu'à 25 m³ sont disponibles quotidiennement.



Adduction de l'atelier artisanal depuis le château d'eau. Une tranchée de 260 mètres a été nécessaire pour avoir de l'eau.



À travers la
tranchée, nous
avons multiplié
les points
d'eau potable
dans le village,
notamment vers
l'atelier artisanal
et avons
alimenté celui-ci
en eau par la
même occasion.

Projet 2 : Santé dentaire.



Madame DAHLAB, Chirurgienne dentiste, en plein action, elle vient chaque année avec nous depuis le Canada.



La dentiste est polyvalente, elle cuisine, soigne les villageois, nettoie et est fière de nous accompagner chaque année en Afrique. Les uns travaillent et les autres...



Le paludisme est la première cause de mortalité au monde. La première victime est l'enfant. **En Afrique, un enfant meurt chaque minute du paludisme.**



Le paludisme n'est pas une fatalité, il suffit juste de se protéger le soir par une moustiquaire contre les piqûres de moustiques porteurs du parasite. Cette simple précaution réduit le risque à 50 %. Prévenir est mieux que guérir.¹⁶



Des centaines de moustiquaires ont été distribuées aux villageois pour faire face au ravage de ce fléau. Faute d'accès aux soins, cette maladie tue environ 700'000 personnes par an, en premier les enfants.¹⁷

Projet 3. Aider à se développer, c'est mieux !



Comme outils de développement, un atelier artisanal a été créé pour les villageoises, afin d'apprendre un métier et devenir autonome.¹⁸



En pleine action, les villageoises dans l'atelier artisanal. Partiellement, le produit de leur travail sera vendu en Suisse pour financer d'autres projets.

Projets en bonus.



Nous avons acquis ce bus grâce à votre générosité. Il permet le déplacement du groupe sur place, notamment pour les médecins qui sillonnent la région pour soigner les malades.²⁰



20 Personnes ont investi dans ce bus, à raison de 200 euros l'action, pour l'acquérir à 4000 €.

Vous remarquez la mention en gras de notre feu frère **Hadj Tahar** qui a investi à double, comme s'il connaissait son destin.

Tout disparaît sauf...



Un mini-projet a été mené dans la création d'un nouveau type de cuisine pour un meilleur rendement, temps de cuisson et utilisation minimale de bois. Le but est de sensibiliser les villageois au danger lié à la déforestation et pour un développement durable.



Construction de la cuisine en maçonnerie avec les moules pour les marmites et canal.

La multiplication de ce type de mini-projet met sérieusement un frein à la déforestation et tend vers un développement durable.



Les villageoises attendent avec impatience leur nouvelle cuisine.

Projets pour l'année 2015 :

Projet 1 :

Création d'un forage fonctionnant à l'énergie solaire avec un château d'eau. Coût environ CHF 25'000.-

Projet 2 :

Création d'une ferme de pisciculture avec 4 bassins et récupération des eaux riches en engrais naturel vers un bassin de rétention. Coût environ CHF 24'000.-

Projet 3 :

Électrification de l'atelier artisanal et le centre d'hébergement du groupe. Coût environ CHF 12'000.-

Projet 1 : Création d'un forage à l'énergie solaire.



L'eau de cette rivière sert à tout en Afrique, boire, laver,... Pour réduire la mortalité, nous créons chaque année un forage. ²⁶



Créer un point d'eau potable au village rend la tâche facile à l'enfant et le libère pour aller à l'école, outils nécessaire au développement.

Forage solaire muni d'une ferme piscicole et maraîchage.

Concept schématique d'un projet humanitaire pour une installation d'un forage solaire et création d'une ferme piscicole avec un bassin de rétention pour le maraîchage au nord du Togo, Pansierie.



Plusieurs objectifs sont visés à travers ce projet :

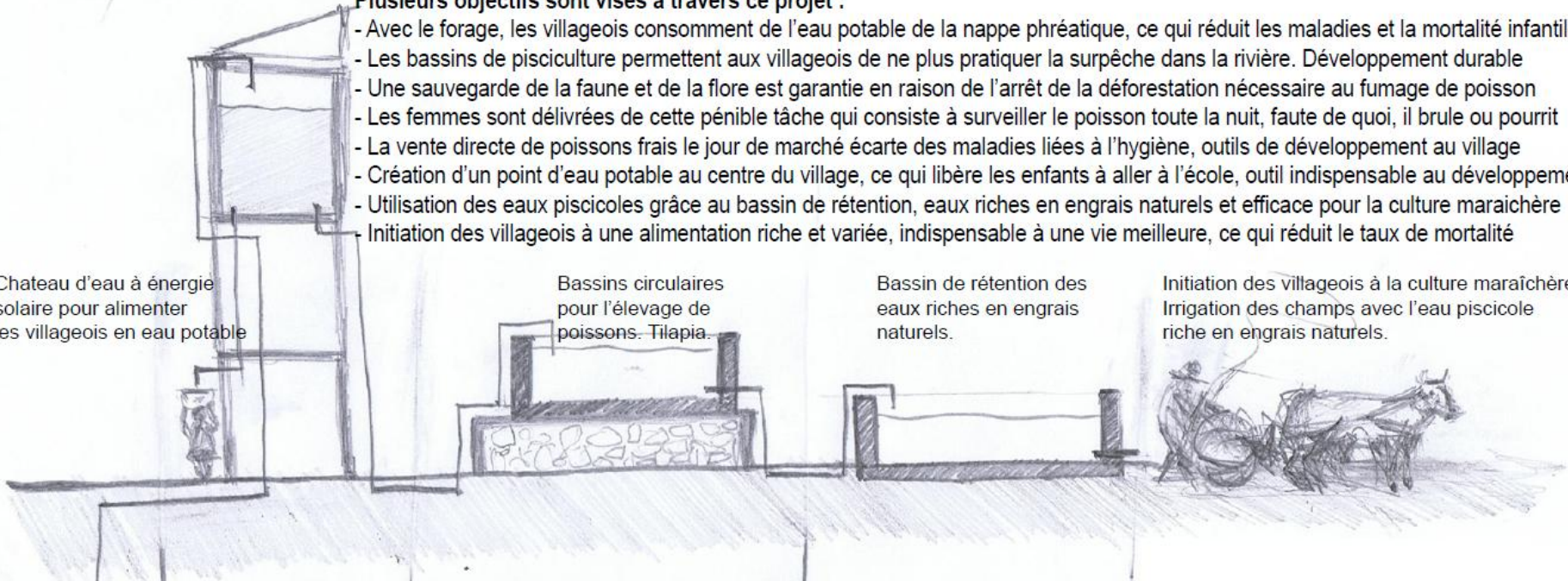
- Avec le forage, les villageois consomment de l'eau potable de la nappe phréatique, ce qui réduit les maladies et la mortalité infantile
- Les bassins de pisciculture permettent aux villageois de ne plus pratiquer la surpêche dans la rivière. Développement durable
- Une sauvegarde de la faune et de la flore est garantie en raison de l'arrêt de la déforestation nécessaire au fumage de poisson
- Les femmes sont délivrées de cette pénible tâche qui consiste à surveiller le poisson toute la nuit, faute de quoi, il brûle ou pourrit
- La vente directe de poissons frais le jour de marché écarte des maladies liées à l'hygiène, outils de développement au village
- Création d'un point d'eau potable au centre du village, ce qui libère les enfants à aller à l'école, outil indispensable au développement
- Utilisation des eaux piscicoles grâce au bassin de rétention, eaux riches en engrais naturels et efficace pour la culture maraîchère
- Initiation des villageois à une alimentation riche et variée, indispensable à une vie meilleure, ce qui réduit le taux de mortalité

Château d'eau à énergie solaire pour alimenter les villageois en eau potable

Bassins circulaires pour l'élevage de poissons. Tilapia.

Bassin de rétention des eaux riches en engrais naturels.

Initiation des villageois à la culture maraîchère. Irrigation des champs avec l'eau piscicole riche en engrais naturels.



Phase 1
Création du forage
P1 = 4'200.- euros.
Coût de la pompe
P2 = 2'500.- euros.

Phase 2
Coût du château d'eau
P3 = 15'000.- euros.
Coût des panneaux etc.
P4 = 3'500.- euros.

Phase 3
Coût de deux bassins de pisciculture
P5 = 7'500.- euros.
Coût de deux bassins de pisciculture
P6 = 7'500.- euros.

Phase 4
Coût du bassin de rétention des
eaux riches en engrais naturels
arrivant des bassins de pisciculture
P7 = 6'800.- euros.

Phase 5
Coût de la semence, tuyauterie et accessoires
P8 = 2'000.- euros.
S-total = 2'000.- €

S-total = 6700.- €

S-total = 18'500.- €

S-total = 15'000.- €

S-total = 6'800.- €

TOTAL = 49'000.- euros.



Cette rivière sert à la fois à boire aux villageois, à se nourrir de ses poissons et au lavage de tout type d'objets, linges moto....
Le bois sert à fumer le poisson pour sa conservation, ce qui porte un coup dur pour à l'environnement.... La déforestation !

Un bassin de pisciculture sauvegarde la flore et la faune, aquatique et terrestre! Un beau geste envers la nature! ²⁹



La conservation du poisson, unique source de revenus des villageois, passe par l'étape de fumage. Tâche assurée par les femmes, qui passent toute la nuit à surveiller le feu servant à fumer le poisson.

La création d'une ferme piscicole permet la régulation des poissons de rivière, libère les femmes, une vente de poissons frais, sans toucher au bois et écarte le problème d'hygiène.

Projet 3 : Électrification de l'atelier artisanal.



Des machines à coudre électriques, dans un bâtiment écologique sans électricité, ne servent vraiment à rien. 31



Le repassage se fait au fer à repasser avec des braises, comme au début du siècle passé. Aidons-les à avancer!



Pour la prochaine expédition, le confort sera au rdv et n'aura rien à envier au confort suisse. Un centre d'hébergement avec eau courante, salle de bain, wc, cuisine avec gaz et frigo, bus, etc...³³



Une cuisine neuve récupérée en Suisse et installée au Togo.



Une salle de bain avec wc, douche, lavabo a été installée dans le centre d'hébergement pour apporter tout le confort au groupe.



Pour la prochaine édition, nous avons besoin d'un électricien, d'un plombier, d'un menuisier et d'un médecin.

Pour toute question, suggestion, envie de participation au prochain voyage **juillet 2015**, contacter M. Ali Dahlab, architecte et coordinateur de **Club AIDE**.

Tél : +4179 415 55 37.

Mail : info@clubaide.ch.

Site : www.clubaide.ch.

Pour toute aide financière :

Compte postal :

CCP : 12-744177-0.